



Sytë e fëmijëve

Vëzhgoni sytë e fëmijës
për të zbuluar një problem shikimi

Fondacioni Azili të Verbërve

Një dhuratë për shikimin, një dhuratë për jetën.

CCP 10-2707-0

Hartim dhe redaktim: Dr P.-F. Kaeser et Dr N. Voide

Grafikë: studio KO, Yverdon-les-Bains

Broshurë e realizuar me mbështetjen e Fondit Ingvar Kamprad

© 2014 Spital Oftalmik Jules-Gonin, Lausanne

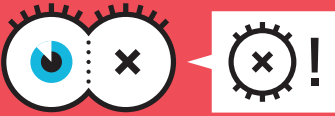
Riprodhim i autorizuar duke treguar burimin:

Hôpital ophtalmique Jules-Gonin, www.ophtalmique.ch

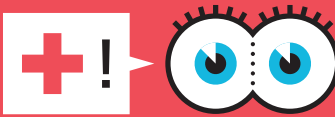


**Hôpital ophtalmique
Jules-Gonin**

Service universitaire d'ophtalmologie
Fondation Asile des aveugles



Edhe në qoftë se ata nuk shohin mirë,
fëmijët rrallë ankohen
për probleme shikimi.

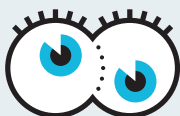


Zbulimi i hershëm është i rëndësishëm
sepse nëse problemet e syve nuk
korrighohen, ata mund të bëjnë që shikimi
të humbasë në mënyrë të përhershme.

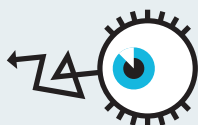
Si dallohet një problem shikimi? ?

Në qoftë se vëzhgoni ndonjë nga këto shenja, shihni pediatrin e juaj ose një okulist (i cili punon në qoftë se është e mundur me një terapist stimulimi).

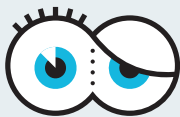
Si janë sytë e fëmijës suaj ?



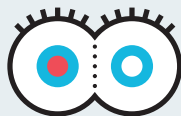
Jo drejt, shkojnë shtrembër gjithmonë ose përkohësisht.
Në qoftë se papritur fëmijës suaj i shkojnë sytë shtrembër: konsultim urgjent!



Shumë të paqëndrueshëm, lëvizin gjatë gjithë kohës



Një qepallë mbulon gati krejtësisht një sy



Në një foto me blitz, një sy ka një reflektim të kuq, kur se tjetri një reflektim të bardhë



Qepallat janë të kuqe, me kore ose të fryra

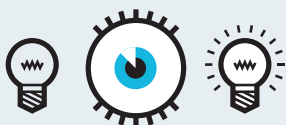


Janë të mbushur me lot ose të kuq (të acaruar)

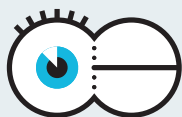
Çfarë bën fëmija juaj?



Ai nuk ju sheh, nuk ndjek objektet në lëvizje.



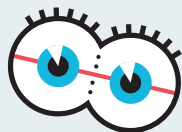
Ai nuk reagon kur kalon nga hija në dritë



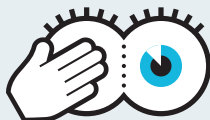
Ai vezullon sytë e tij shumë shpesh



Ai ka vështirësi për të lexuar ose i mban objektet shumë afër syve



Ai ul kokën nga njëra anë në mënyrë anormale.



Ai mbyll ose fsheh njërin sy



Ai i fërkon sytë e tij shumë



Drita e pengon shumë



Ai i rrudhos sytë shumë

Çfarë thotë fëmija juaj?



"më kruhen sytë"
"më djegin sytë"
"nuk shoh mirë"

Pasi ka lexuar nga afër ose kur mbaron shkollën thotë:



"më dhemb koka"
"më merret mendja"
"më vjen për të vjellë"



"çdo gjë më duket e paqartë"
"shoh dyfish"

Mos harroni
se shikimi i keq
shpesh herë nuk
dallohet!

A ka probleme shikimi në familje ?

Në qoftë se prindërit, vëllezërit ose motrat e tij kanë një problem shikimi, fëmija ka më shumë rrezik të vuaj gjithashtu nga ky problem.



Në këtë rast, një kontroll tek okulisti rekomandohet gjatë vitit të parë të jetës.

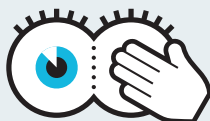
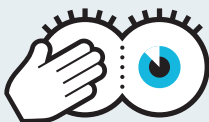
Një test i parë i thjeshtë i syve



Në qoftë se një nga sytë nuk sheh mirë, fëmija adaptohet dhe problemi mund të mos dallohet. Prandaj është e rëndësishme që të kontrolloni se fëmija sheh të njëjtën gjë me të dy sytë.

Tek bebja:

Fshihni njërin sy...



Pastaj tjetrin...



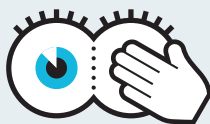
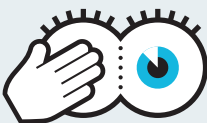
A reagon në të njëjtën mënyrë me secilin sy?



A qan gjithmonë kur ja fshihni të njëjtin sy?

Tek fëmija më i rritur :

Fshihni njërin sy...



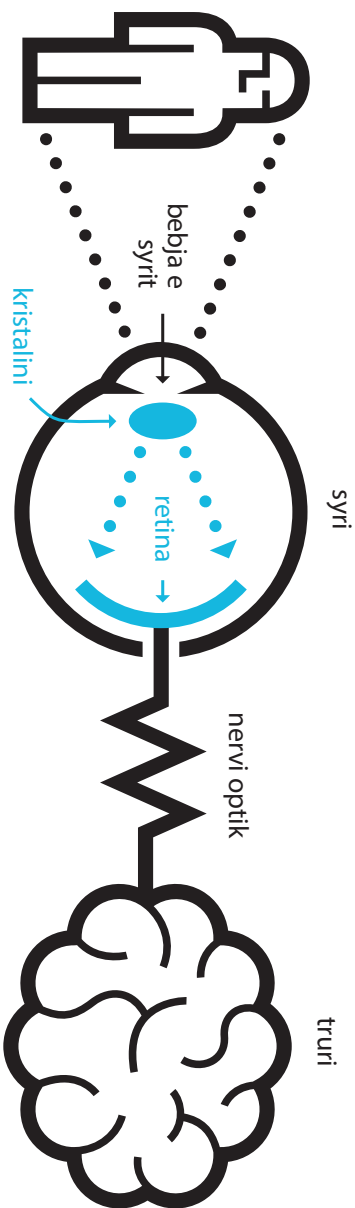
Pastaj tjetrin...

A do te mundet të sheh imazhet
më të vegjël me secilin sy?



Bëni testin e faqes së pasme
të broshurës (bëni kujdes hapësirave të
vogla midis gishtave : ai nuk
duhet ti "hapë"!)

Konsultoni
pedriatin tuaj ose
okulistin, nëse mendoni
se ka ndryshim shikimi
ndërmjet dy syve.



Si krijohet shikimi?

Si zhvillohet shikimi i fëmijëve ?

Shikimi i fëmijës nuk është i plotë qysh ditën e lindjes. Ai zhvillohet gradualisht deri në moshën shkollore.



Lindja: Shikimi është i paqartë (5% i vizionit të një të rrituri) dhe me bardh e zi. I porsalinduri sheh sidomos objektet me shumë kontrast nga afër, dhe shikimi i tij është ende shumë i vogël.



2-3 muaj: Foshnja mund të fiksoj shikimin e saj dhe të ndjekë fytyrën e nënës dhe të objekteve, ajo i përgjigjet buzëqeshjeve. Ajo i percepton dhe dallon ngjyrat.



3-9 muaj: Sytë mësojnë të bashkëpunojnë, dhe kjo gjë bën që bebja të shohë relievin (3D). Ajo fillon të perceptojë detajet.



1 vit: Shikimi është ende i paqartë, vlerësohet në 30-40% të shikimit të të rriturit. Koordinimi ndërmjet syve dhe duarve të fëmijës përmirësohet.



4 vjet: Retina është zhvilluar plotësisht, por shikimi është ende vetëm 60%.



7 vjet: Shikimi i përputhet shikimit të një të rrituri (100%), por zhvillimi i tij i "fund" ende vazhdon.

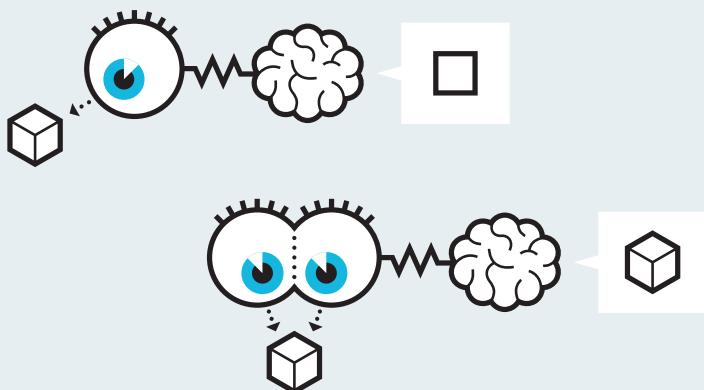
Përse është e rëndësishme që të dy sytë të shohin mirë?



Dy sytë janë konkurrent gjatë gjithë zhvillimit të shikimit.

Nëse një sy sheh më keq se tjetri ose shkon shtrembër, ai mund të “lehet pas dore” nga truri i cili do të përdorë vetëm informatat e dhëna nga syri i “mirë”. Është e quajtur kjo do te thirret, dhe ajo prek 5 deri 10% të fëmijëve.

Përderisa të dy sytë janë krah për krah, ata i dërgojnë trurit dy pamje pak të ndryshme. Truri i mbledh dhe ashtu krijon shikimin me 3D. Pra dy sytë janë të nevojshëm për të parë mirë relievin.



Çfarë duhet bërë nëse një sy sheh më keq?

Si kurohet kjo do te thirët?

Kurimi në tre faza :



1. Të bëni një imazh të syrit: të operoni një qepallë e cila mbulon tërësisht syrin, të hiqni perden e pjesës transparente të syrit (për shembull kataraktin)...
2. Të qartësoni imazhin: të vëni syza nëse është e nevojshme
3. Të detyroni trurin të përdorë syrin e "dobët": sa më shpesh duke fshehur syrin e "mirë" me një patch disa orë në ditë.

Nga një moshë të caktuar, nuk është më e mundur që truri të ri-mësohet të "shohë" me të dy sytë.

Zbulimi i hershëm është i domosdoshëm.

Sa më herët bëhet kurimi aq më shumë dhe më shpejt ka efekt.

Shembuj problemesh shikimi

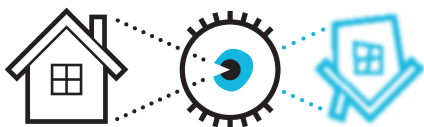
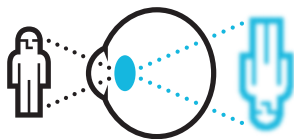


Miopi

Syri është tepër i gjatë dhe sheh turbull nga larg.

Hipermetropi

Syri është tepër i shkurtë dhe sheh turbull nga afër. Për një vlerë të caktuar, syri mund të kompensojë duke bërë një rregullim (përshtatje), por kjo mund të shkaktojë një lodhje ose edhe një strabizëm.

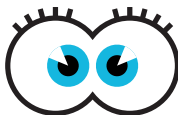


Astigmatizëm

“Dritarja” e syrit, kornea, ka një formë de çrregullt, e cila krijon një imazh të paqartë.

Strabizëm

Sytë nuk janë të drejtë njësoj: njëri sy shkon shtrembër, nga brenda, nga jashtë, ose vertikalisht.



Katarakti

“Lentija” e syrit, kristalini, është i errët, dhe kjo krijon një imazh shumë të turbull.

Gjithë këto probleme mund të krijojnë një ambliopi, një shikim të keq të njërit sy.

Si të zgjidhni syzet e fëmijëve ?

“Bota” e fëmijës është përpara tij, por edhe shumë lart tij: për shembull, ai ngre sytë për t’ju parë. Për më tepër, ai lëviz më shumë se një i rritur.



Tre elemente janë të domosdoshëm:

Xhama të mëdhej që fëmija të shohë gjithmonë përmes

tyre, edhe kur sheh lart

Një mbështetje të mire mbrapa veshëve



Mbështetje të mirë tek hunda që syzet mos të rrëshqasin



Kujdes nga dielli !

Lentija e syrit, kristalini, është transparent deri në moshën 9 vjeçare dhe nuk mbron syrin nga rrezet e diellit. Prandaj fëmijët duhet të venë syze dielli, për shembull kur ekspozohen shumë në diell, afër një liqeni ose në mal.

Testimi i fëmijës

Fshihni njërin sy, pastaj tjetrin... A i sheh imazhet e vogla sa me njërin sy dhe me tjetrin ?



Ka shumë teste syri për të përcaktuar nëse mprehtësia e shikimit është e mjaftueshme. Ky është një interpretim i lirë i testeve të standardizuara dhe shërben vetëm për të zbuluar një diferencë shikimi ndërmjet dy syve.